

台北故宫藏《江帆樓閣圖》可能為趙令穰筆

匡霖

美国著名油画和水彩肖像画家利澳尼贝尔·雅各布斯 (Leonebel Uhlman Jacobs) (1884 年 12 月 15 日–1967 年 4 月 15 日)。她原名叫利澳尼贝尔·优曼，1884 年出生在华盛顿州塔科马市 (Tacoma, Washington)。她积极参与支持反法西斯战争的活动和慈善活动。当她还是个小少年时，就显露出了艺术天才。生父优曼 (Uhlman) 早逝。1900 年，利澳尼贝尔跟随母亲迁居到俄勒冈州尤金市 (Egune, Oregon)，住在威拉米特街 1200 号 (1200 Willamette Street) 继父凯斯 (Kays) 家，并改名利澳尼贝尔·凯斯。结婚后改为利澳尼贝尔·雅各布斯。利澳尼贝尔就读俄勒冈州立大学 (University of Oregon) 二年，然后就读加利福尼亚州旧金山霍普金斯艺术学院 (Hopkins Art Institute in San Francisco)。1908 年，结婚后的利澳尼贝尔·雅各布斯 (以下用她婚后姓氏的雅各布斯) 就读于宾夕法尼亚美术学院 (Pennsylvania Academy of Fine Art)，师从乔治·德·福雷斯特·布勒斯 (George de Forrest Brush)。从 1917 年开始，她的名字出现在公众面前。她的作品陆续被许多著名女性和其它刊物选为封面 (图四)。1918 雅各布斯为美国参加第一次世界大战创作了几幅宣传海报 – <今天打赢下一场战争> (*Win The Next War Now*), <胜利果实> (*The Fruits of Victory*), <美利坚女性为胜利而劳动> (*Women of America Work for Victory*), <你为胜利制作罐头了吗? > (*Are You a Victory Canner*) (图三)。1919 年 1 月巴黎和会在巴黎凡尔赛宫召开，雅各布斯在那里为世界政要们画像。选用雅各布斯作品为封面的杂志包括<人民之家> (*The People's Home Journal*), <妇女> (*The Woman's Magazine*), <轮廓标> (*The Delineator*), <设计者> (*The Designer*), <读者文摘> (*The Literary Digest*) <穆伦伯格周刊> (*Muhlenberg Weekly*), <现代普里西拉> (*Modern Priscilla*), <圣尼古拉斯杂志> (儿童) (*St Nicholas Magazine*), <先驱论坛报杂志> (*Herald Tribune Magazine*), <太平洋月刊> (时政) (*Pacific Monthly*) 等。可见她的作品很受欢迎，认可度很高。1922 年，<轮廓标> 杂志社派遣她到首都华盛顿，为名人画像。那里正在召开由美国总统哈定 (Warren G. Harding) 召集的 <华盛顿武器 (控制) 会议> (也称裁军会议) (*The Washington Arms Conference, or The Washington Naval Conference, or The Washington Disarmament Conference*)。各国要员名士云集。雅各布斯还结识了北洋政府驻美国大使顾维钧 (Wellington Koo) 夫妇。雅各布斯于 1922 年 6 月在<轮廓标>上发表了一篇绘画心得文章 <笔端观悟> (*Seeing Things With A Pencil*) (图六)。她认为顾夫人美丽的画像是一把神奇的钥匙，打开了中国和紫禁城的神圣之门。顾维钧夫妇建议并邀请雅各布斯访问北京。在顾夫人的劝说和推荐下，本打算去菲律宾的她，来到了北京，在紫禁城一带外国人居住地从事绘画、交友、了解文化、历史和民俗。凭借与顾大使夫妇的特殊关系，她与北京中外名人建立了

友好密切的关系，画了许多名人和百姓的肖像。， 雅各布斯在中国期间，与退位皇帝溥仪成为要好的朋友。雅各布斯从上世纪五十年代后，就不太活跃了。笔者是研究中国古代绘画的，几乎没有了解过任何一位美国画家或在美的外国画家，即使是毕加索。但是随着研究的深入，雅各布斯传奇的一生，深深地吸引了我。这一切都是从一幅由雅各布斯从中国带到美国的北宋青绿山水画家赵令穰的稀世珍品《春山待客图》(暂定名)(图二十七(a))开始的。

北宋瑰宝

《春山待客图》背面有原收藏者留下的标签(图二十七(c))。《春山待客图》充实了现存北宋末青绿山水画的样本，也是第一次找到了确定的赵令穰绘画真迹。《春山待客图》的发现，使青绿山水画史多了一个北宋的节点，也为研究唐代青绿山水画提供了重要线索。同时也对比台北故宫博物院藏的传为唐李思训作《江帆楼阁图》(图二十七(b))，两画无论是整体气势与各个局部的笔韵和色彩都完全一致。

《春山待客图》绢本，青绿。纵139厘米，横60.3厘米。款「赵大年」。收藏钤印「」不能辨。全幅破损较多，彩色绘画山顶以上部分是后接补的明代绢。雅各布斯(Leonebel Jacobs (1883-1967))从中国带回美国。此幅原为立轴，后被镶嵌在镜框内。镜框的背面有一行老式打印机打印的字条：

“THIS SUNG DYNASTY (960-1279) PAINTING, A GIFT OF LEONEBEL JACOBS.”大概意思是「此幅宋朝(960 - 1279年)绘画，雅各布斯的礼物」。最大的遗憾是，字条没有说明此画被赠送给了谁。但见《春山待客图》色彩浓艳，景物树木精工极致，人物神态奕奕，内容充实，春意盎然，构图壮阔。虽然画上尘垢极厚，仍然掩饰不住北宋山水的大家气派，令人兴奋不已。给人的第一联想就是台北故宫博物院藏的传为李思训的《江帆楼阁图》。但是由于沉积的尘垢未经清理，《青绿春山人物图》显得很朦胧，比如红色的房屋，如果不仔细看，几乎看不清红色。这两幅画都是三角式景物分布。松树叶、山石、人物神态，红色的房屋，完全雷同，像似孪生姐妹。由于此画色彩浓艳，灰尘积厚，在加之镜框将左下角的「赵大年」三字遮住了一半，所以此画以前一直没有被辨认出来，只能被确定为一幅宋朝画，殊不知它很可能是研究唐代李思训青绿山水画的最直接的样本。估计是它三角式的构图和大青绿的色彩层次，使画的立体感得以增强，所以西画家雅各布斯将她带到美国。

赵令穰，字大年，生卒不详，主要活动年哲宗时期。人们认为赵令穰只画坡、阪、汀渚、杂草、萍浮等，其实不尽其然，他即学唐代王维，师法李思训也近乎逼真。宋邓椿《画继》评赵令穰「若稍加毫壮，及有余味，当不立小李将军下也。」《宣和画谱》记载他也「周览江浙、荆湘，重山峻岭」，故人言其游历不出五百里，写不出高山大岭，是片面的。

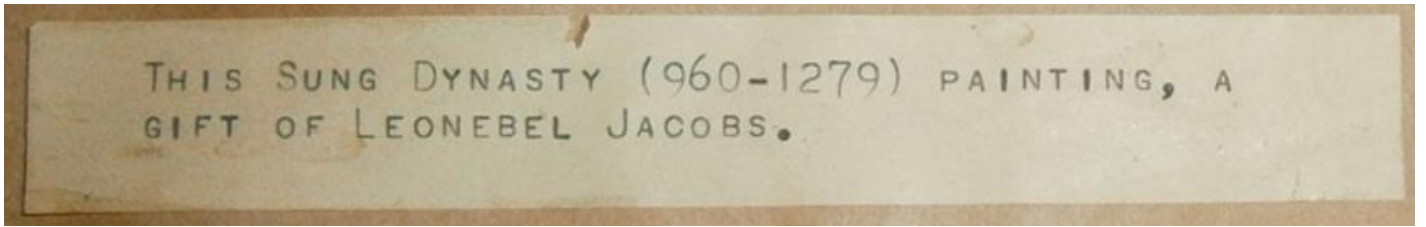
「宗室令穰字大年，艺祖五世孙也。令穰生长官邸，处富贵绮紈间，而能游心经史，戏弄翰墨，尤得意于丹青之妙，喜藏晋宋以来法书名画，每一过目，辄得其妙，虽艺成而下，得不愈于博奕狗马者乎？至于画陂湖林樾、烟云凫雁之趣，荒远闲暇，亦自有得意处，雅为流辈之所贵重。然所写特于京城外坡阪汀渚之景耳，使周览江浙、荆湘，重山峻岭，江湖溪涧之胜丽，以为笔端之助，则亦不减晋宋流辈。尝因端午节进所画献，哲宗尝书其背：『云朕尝观之，其笔甚妙。』因书『国泰』二字赐之，一时以为荣。官至崇信军节度观察留后，赠开府仪同三司，追封荣国公。今御府所藏二十有四：墨竹双鹊图二，柘竹双禽图二，四景山水图四，小景图二，风竹图一，溪山春色图一，夏溪行旅图一，秋塘群凫图一，寒滩密雪图一，江汀集雁图一，水墨鸕鶿图二，怪石筠柘图二，雪江图一，雪庄图一，远山图一，访戴图一」

台北故宫藏传为唐李思训的《江帆楼阁图》，纵 101.9 厘米，横 54.7 厘米。由于学者们已经将它与展子虔的《游春图》挂上了钩，因此也对它产生了浓厚的兴趣。诚然，无论它是否出自唐代李思训之手，都不应该改变《游春图》的归属。即，《江帆楼阁图》與《游春图》沒有丝毫关系。让我们来回顾台北故宫曾经对于《江帆楼阁图》的一些评论，以资欣赏：

「江天阔渺，风帆斥流，微风划过水面波纹粼粼。山径层叠，各样林木错落参差，前景殿堂隐蔽于长松



图二十七(a) (上左)北宋赵令穰《春山待客图》美国著名肖像画家 Leonebel Jacobs 旧藏 (b) (上右)传为李思训的《江帆楼阁图》台北故宫博物院藏



图二十七(c) 《春山待客图》背面收藏者的标签 「此幅宋朝(960 - 1279 年)绘画, 雅各布斯的礼物」



图二十七(d) 《春山待客图》局部 人物



图二十七(e) 《江帆楼阁图》局部 人物



(f) 《春山待客图》局部 山石



(g) 《江帆楼阁图》局部 山石



(h) 《春山待客图》局部 款: 赵大年

秀岭之间，松叶古意朴拙。画中人物数人，行旅骑马于蹬道者头戴中唐以后巾仆头。画山水树石笔格道劲，与敦煌中晚唐壁画近似。此画与北京故宫所藏隋展子虔《游春图》左半段构图几乎相同，两图实出于同一个底本，此图是挂轴，景物保存原来手卷或屏风的一部分。根据画中出现晚唐与北宋服饰与建筑特点，此画应该是北宋徽宗（一一〇一一一二五）画院时的仿作，其底本与展子虔画风有关。（注1）

画中左方院落建物依山势而盖，为适应地形环境将院门开在东侧，南北接廊，院子内堂室呈南北向，不是传统中轴对称型布局。画家采俯瞰构图法，观者可窥透堂屋院内，正房重檐歇山顶灰瓦覆盖，檐下均有斗拱。在两柱头之间的阑额（柱头之间的水平构件，隋唐已普遍设于柱头间，有利于整体构架的稳定。）上有补间铺作，施《一斗三升》。房舍建于台阶之上，墙上安直棂窗、格子门。此图斗拱、柱、梁、枋用朱色粉刷，与青绿山水相间，金碧辉映。（注2）

根据唐宋屋舍之制：《非品官毋得起门屋，非宫室寺观毋得彩画栋宇及朱漆梁柱窗。》此建筑级别较高，结构华美，故所画应为官员之乡间四合院宅第。李思训（六五一—七一八）唐宗室，字建，一字建景，甘肃天水人。曾任左羽林大将军，玄宗即位开元初，官右武卫大将军。注1：傅熹年《论几幅传为李思训画派金碧山水的绘制时代》，《文物》1983年第11期。注2：中国在木材面上涂饰起源很早，《尚书·书经》《若作梓材…其惟其涂丹》所谓《白壁丹楹》、《朱柱素壁》。唐代以前建筑色彩以朱、两色为主，墙面一律用白色，木架部分一律用朱色。画中建物依山势而盖，堂屋大门左右有廊，正殿重檐歇山顶，檐下柱头上施一斗三升，墙上安直棂窗。斗拱、梁柱用朱色粉刷，所谓《白壁丹楹》，与青绿山水相间，金碧辉映。古代屋舍之制：《非品官毋得起门屋，非宫室寺观毋得彩画栋宇及朱漆梁柱窗。》此建筑级别较高，应是官员乡间宅第。…画中建筑依山势而盖，堂屋大门左右有廊，正殿重檐歇山顶，灰瓦覆盖，下檐斗拱用材较大，柱头上施一斗三升，墙上安直棂窗。此图斗拱、梁柱用朱色粉刷，所谓《白壁丹楹》，与青绿山水相间，金碧辉映。画中为官员宫室或寺观之类的建筑。依据画中晚唐、北宋服饰与建筑特点，应是宋徽宗画院的仿作，…（20061206）江天阔渺，风帆溯流，山岭间长松、翠竹掩映，山径层叠，文人雅士悠游其间。全作设色秾丽古雅，山石用墨线勾勒轮廓，青绿渲染，不见皴笔。图案化的夹叶饶富装饰意趣。此幅无作者款印，依据旧签定名。李思训（约653—718），唐宗室，善画青绿山水，风格工巧繁缛。虽然此帧的构图与画树竹的笔法，皆与唐画不类，但保存了唐代青绿山水的遗风，是研究李思训山水的一件重要作品。（20110913）



图三 雅各布斯设计第一次世界大战海报(1918年)



图四(a) 雅各布斯作杂志封面美军奔赴第一次世界大战前线宣传画“你一定要回来!”(《人民之家》1919年2月)

图四(b) 雅各布斯作杂志封面美军奔赴第一次世界大战前线宣传画(《妇女》1919年3月)



《人民之家》1918年4月

《人民之家》1918年9月

《人民之家》1918年11月

图四(c) 雅各布斯作部分杂志封面

